



**Осушитель Dantherm**  
***Инструкция по эксплуатации***  
**Бытовой осушитель CD 400-10**



Инструкция по эксплуатации  
БЫТОВОГО ОСУШИТЕЛЯ  
CD 400-10

С ЭКОЛОГИЧЕСКИ БЕЗОПАСНЫМ ХЛАДАГЕНТОМ R-134A

**ПАНЕЛЬ УПРАВЛЕНИЯ**  
осушителя

**ВОЗДУХОЗАБОРНИК**  
влажного воздуха

**ВОДОСБОРНИК**  
для сбора конденсата

**ТРАНСПОРТИРОВОЧНЫЕ КОЛЕСА**



**РУЧКИ-ДЕРЖАТЕЛИ**  
для переноса осушителя

**ОТВЕРСТИЕ ДЛЯ РАЗДАЧИ**  
осушенного воздуха

**ДРЕНАЖНЫЙ ПАТРУБОК**  
для непрерывного осушения

**ШНУР ЭЛЕКТРОПИТАНИЯ**

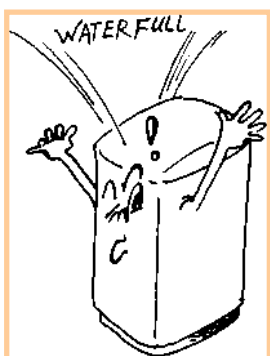
**ИНДИКАТОР УРОВНЯ ВОДЫ**  
для визуального контроля

## ОСНОВНЫЕ ВОЗМОЖНОСТИ



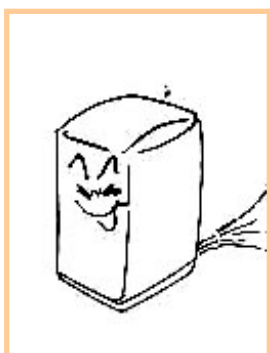
### 1. Максимальный влагосъем - до 10 л/сут

- Предназначен для осушения гостиных, спален, кабинетов и прочих жилых помещений.
- Максимальный влагосъем до 10 л/сут при температуре окружающего воздуха 30 °С и его относительной влажности 80 %.
- Высокая эффективность удаления влаги, быстрое достижение результата.



### 2. Слив воды из водосборника при загорании индикатора предельного уровня воды.

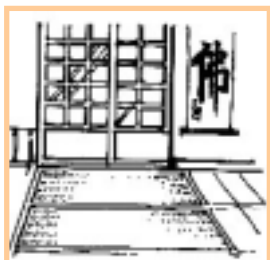
- При наполнении водосборника на панели управления загорается индикатор предельного уровня воды. Осушитель автоматически останавливается. Для возобновления работы осушителя необходимо слить воду из водосборника и установить его на место.



### 3. Режим непрерывного осушения

- Снимите резиновую заглушку с дренажного патрубка, расположенного в нижней части осушителя и подсоедините гибкий шланг. Установите резиновую заглушку в отверстие для слива воды в водосборник.
- В режиме непрерывного осушения индикатор предельного уровня воды отключается.

## ФУНКЦИИ ОСУШИТЕЛЯ



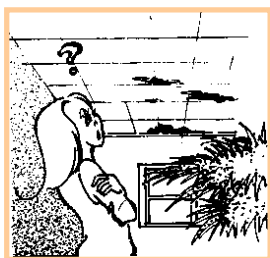
### 1. Осушение ковровых покрытий

- Удаление влаги с ковровых покрытий в дождливый период.



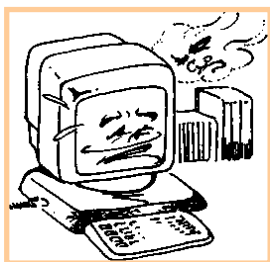
### 2. Защита одежды и кожаных изделий от образования плесени

- Во время просушки не забудьте приоткрыть дверцы и ящики шкафа.

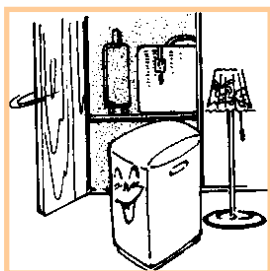


### 3. Защита от запотевания окон и стеклянных потолков

- Во время просушки воздержитесь от открытия и закрытия окон и дверей для достижения наилучшего результата.



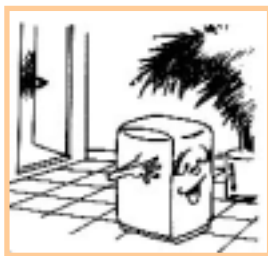
### 4. Эффективное удаление влаги с поверхностей музыкальных инструментов, линз фото- и кинокамер, экранов мониторов.



### 5. Удаление избытка влаги из книжных шкафов и кладовок.

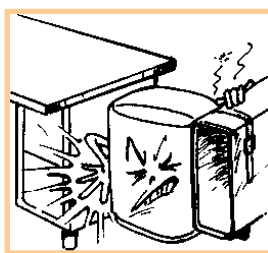
- Во время просушки не забудьте приоткрыть дверцы книжного шкафа и кладовки.

## РЕКОМЕНДАЦИИ



### 1. Перед включением установите осушитель на устойчивой ровной поверхности

- При работе осушителя на неровной поверхности возникает вибрация и шум.
- При работе осушителя в наклонном положении может произойти вытекание воды из водосборника.



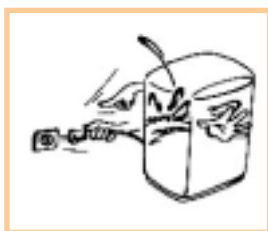
### 2. Не закрывайте отверстия для забора и раздачи воздуха.

- Перекрытие отверстий забора и раздачи воздуха приводит не только к снижению эффективности работы осушителя, но также может стать причиной его выхода из строя.

### 3. Процесс осушения немедленно прерывается, когда:

- водосборник переполнен (приблизительный объем - 3,5 литра);
- водосборник неправильно установлен.

## МЕРЫ ПРЕДОСТОРОЖНОСТИ



1. Для остановки работы осушителя сначала нажмите выключатель на самом приборе, и только потом вытащите шнур электропитания из розетки, чтобы избежать поражения электрическим током или перегрева прибора.



2. Не засовывайте какие-либо длинные предметы (палочки, карандаши) в отверстия для забора и раздачи воздуха, чтобы не повредить лопасти вентилятора или электрические элементы, расположенные внутри корпуса.



3. Не мойте осушитель под струей воды, чтобы не вызвать короткого замыкания и не повредить его.



4. Во избежание пожара не опрыскивайте осушитель инсектицидными и прочими аэрозолями.



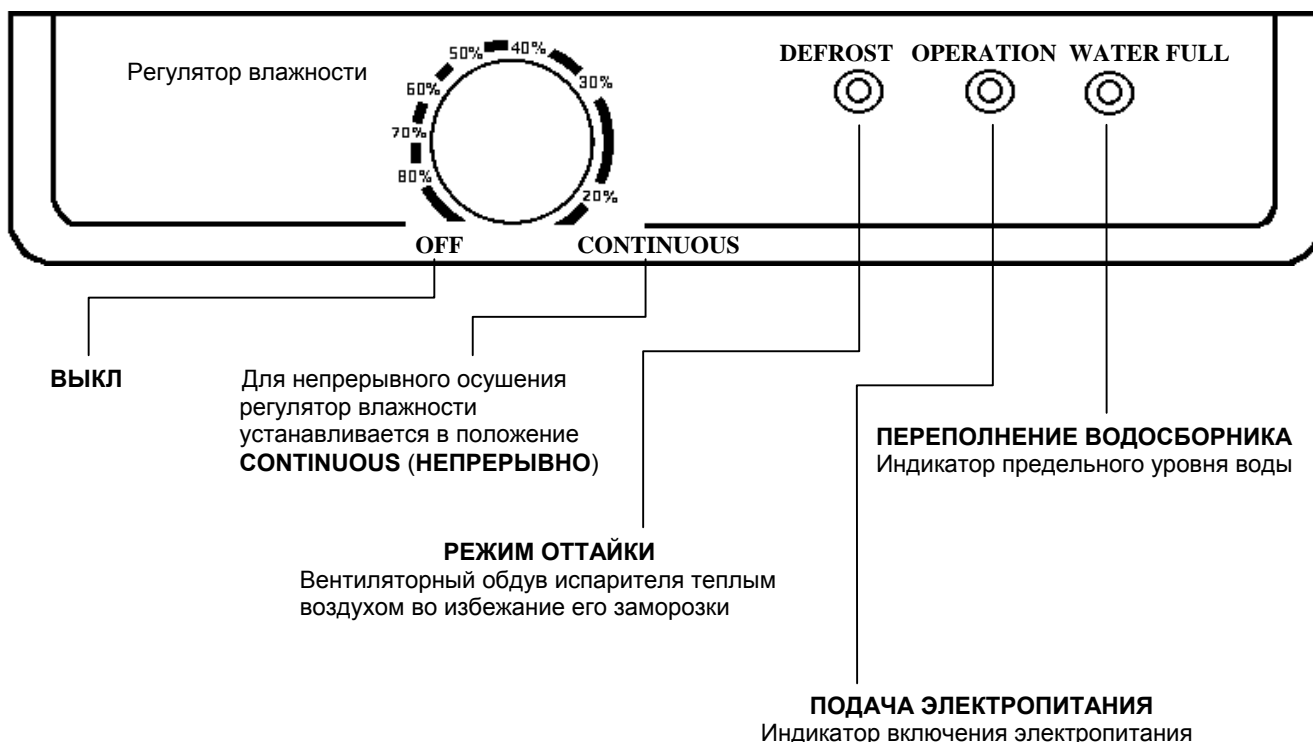
5. Не устанавливайте осушитель вблизи обогревателей и иных источников тепла. Под воздействием тепла от нагревателей или при попадании прямых солнечных лучей на пластмассовые детали осушителя они могут деформироваться.



6. Перед перемещением осушителя на новое место слейте конденсат из водосборника, чтобы предотвратить вытекание воды и не вызвать порчу напольного покрытия.

7. Во избежание пожара не устанавливайте осушитель вблизи легковоспламеняющихся предметов.

## ПАНЕЛЬ УПРАВЛЕНИЯ



## ПРАВИЛА ЭКСПЛУАТАЦИИ

### 1. Включение осушителя

- Переведите регулятор влажности на панели управления в положение "выключено".
- Вставьте шнур электропитания в розетку.
- Поверните регулятор по часовой стрелке и задайте требуемый уровень влажности (прибл. 60 %).

### 2. Выключение осушителя

- Поверните регулятор против часовой стрелки до упора. Произойдет отключение электропитания и осушитель прекратит свою работу.
- Если вы не намерены использовать осушитель в течение длительного времени, выключите его из розетки.

## ДОПОЛНИТЕЛЬНЫЕ СВЕДЕНИЯ

1. Если уровень влажности в помещении не превышает заданного, осушитель не работает и находится в режиме ожидания.
2. При загорании индикатора переполнения водосборника, слейте конденсат из водосборника и установите его на место для продолжения процесса осушения.

### ВНИМАНИЕ!

- При повреждении шнура электропитания необходимо произвести его замену. Операция по замене должна производиться квалифицированным специалистом.
- Запрещается эксплуатация осушителя без какого-либо присмотра, а также под присмотром детей или больных людей.
- Не разрешайте детям играть с осушителем.

## УХОД ЗА ОСУШИТЕЛЕМ



### 1. Чистка фильтра

- Снимите пластмассовый воздухозаборник, в котором располагается фильтр.
- Фильтр можно чистить пылесосом или мыть под струей воды. После чистки просушите фильтр в прохладном месте.

### 2. Чистка корпуса

- Протрите поверхность куском мягкой чистой ткани без добавления спиртовых, бензиновых или бензольных растворителей.
- Во избежание короткого замыкания или поражения электрическим током ни в коем случае не пользуйтесь водой для чистки корпуса.



## УСТРАНЕНИЕ НЕИСПРАВНОСТЕЙ

Неисправность	Причины
1. Осушитель не работает	<ul style="list-style-type: none"><li>• Переполнен водосборник (горит индикатор предельного уровня воды).</li><li>• Неправильно установлен водосборник.</li><li>• Ненадежно вставлена вилка шнура питания в электрическую розетку.</li><li>• Отсутствие напряжения в электросети.</li></ul>
2. Малый эффект осушения	<ul style="list-style-type: none"><li>• Загрязнен фильтр.</li><li>• Перекрыто отверстие для забора или раздачи воздуха.</li><li>• Низкий уровень температуры или влажности воздуха в помещении.</li></ul>
3. Не достигается требуемый уровень влажности	<ul style="list-style-type: none"><li>• Слишком большое помещение (требуется более мощный осушитель).</li><li>• Слишком часто открываются двери и окна.</li><li>• В помещении находится прибор с открытым пламенем или иной источник интенсивного парообразования.</li></ul>
4. Высокий уровень шума	<ul style="list-style-type: none"><li>• Неустойчивое положение осушителя.</li><li>• Неровная поверхность пола.</li></ul>
5. Осушенный воздух не поступает из выходного отверстия	<ul style="list-style-type: none"><li>• Загрязнен фильтр.</li></ul>

## ТЕХНИЧЕСКИЕ УСЛОВИЯ

Модель	CD 400-10
Электропитание	230 В / 1~ / 50 Гц
Влагосъем	5 л/сут (27 °С / 60 % отн.вл.) 10 л/сут (30 °С / 80 % отн.вл.)
Потребляемая мощность	220 Вт
Емкость водосборника	3,5 л
Вес	16,0 кг
Габариты (Д x Ш x В)	515 x 270 x 345 мм